



Mitä voimme oppia muiden maiden työmarkkinamalleista?

Onko Saksan tie myös Suomen tie?- seminaari

27.5.2013

Merja Kauhanen

Esityksen runko

- Kuinka hyvin työmarkkinamalleja voidaan vertailla?
- Ruotsin malli, Tanskan malli ja Saksan malli – keskeisiä piirteitä
- Työmarkkinakehityksen vertailua Suomessa, Ruotsissa, Tanskassa ja Saksassa
 - työllisyys, työttömyys, matalapalkkatyön osuus, köyhyysriskit, työn tuottavuus ja työvoimakustannukset
- Johtopäätökset



Haasteita kansallisille työllisyysmalleille (lähde: Bosch, Lehndorff and Rubery, 2009)

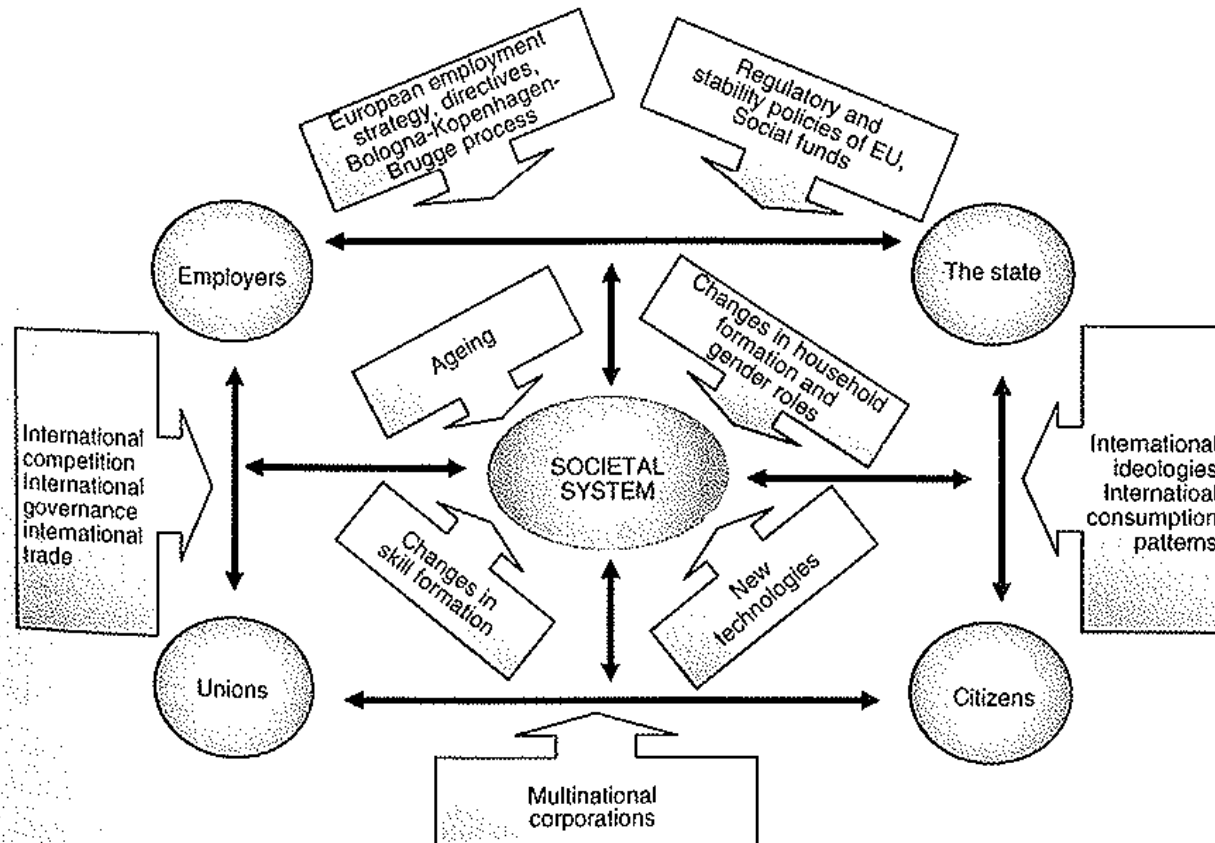


Figure 1.1 Pressures for change on EU national employment models

Source: Own representation after Rubery and Grimshaw (2003, p. 47)

Kuinka hyvin työmarkkinamalleja voidaan vertailla?

- Hyman (2009) & Kinnunen (2012):
 - ”Työmarkkinoiden instituutioita tulisi tarkastella osana **kokonaisjärjestelmää, koska ne ovat suuressa määrin riippuvaisia poliittisesta perinteestä ja organisatorisista rakenteista, jotka eroavat eri maiden välillä suuresti toisistaan**”
 - ”Erilaisten kansallisten ympäristöjen merkitys näkyy siinä, että **samat instituutiot ja pelisäännöt voivat aikaansaada erilaisissa ympäristöissä jopa aivan vastakkaisia vaikutuksia**”
 - OECD (2006): **työmarkkinainstituutiot osa laajempaa instituutio-naalista mallia**, esiintyy erilaisia työmarkkinaregiimejä & **hyvään työmarkkinakehitykseen voidaan päästä eri teitä**
 - Sturn (2011): Näyttöä siitä, että jos selitetään työttömyyttä vain työmarkkinainstituutioilla, jätetään huomioimatta tärkeitä muita tekijöitä, ja että **työmarkkinainstituutioilla ei ole samanlaista vaikutusta kaikissa maissa**
- > vaikutukset mallien siirrettävyyteen & mitä voimme oppia muiden maiden malleista?

Kuinka hyvin työmarkkinamalleja voidaan vertailla?

- **Työmarkkinsituutioiden komplementarisuus:** two institutions are complementary if in the presence of one increases or decreases the return from the other (Hall and Soskice, 2001)
- Sturn (2011): **Työmarkkinainstituutiot vaikuttavat työttömyyteen eri tavoin eri regiimeissä:** "due to institutional complementarities and a trade-off between external and internal flexibility, certain labor market institutions show different impacts on unemployment depending on the general institutional arrangement."
- Hyödyke- ja pääomamarkkinoiden vaikutus
 - Bell and Blanchflower (2009, 17): "Countries that have had big increases in unemployment have been either exposed to world trade (Germany, Japan and Sweden) or had large increases in house prices (Spain, Ireland and the UK) or had large financial sectors (UK and the USA). **The explanations for unemployment rest in capital, product and housing markets and not in labor markets.**"



RUOTSIN MALLI:

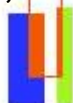
Ruotsin reformit 'arbetslinje': tavoitteena työnteon kannustinten lisääminen

- Vuonna 2006 valtaan astunut uusi (Reinfeldt-Borg) hallitus teki joukon uudistuksia, joiden tavoitteena **työnteon kannustinten lisääminen luomalla suurempia tuloeroja työssäkäyvien ja työttömien välille** (Holmlund 2011)
- **Reformien kaksi päälinjaa: verotuksen muutokset ja työttömyysturvan muutokset**
 - Vuonna 2007 otettiin käyttöön ansiotulovähennys (earned income tax credit) ja sitä laajennettiin vuosina 2008 (esim. iäkkäille suunnatut tuet), 2009, 2010 – Edmark (2012): "The stated motive of the reform was to boost employment; in particular to provide incentives for individuals to go from unemployment to, at least, part-time work."
 - Työttömyysturva: muutoksia vuosina 2007 ja 2008, joilla tiukennettiin saantiehtoja, saantiaikaa lyhennettiin ja korvaustasoa alennettiin
 - Lisäksi mm. alennukset työnantajien 18-25-vuotiaista maksamiin sosiaaliturvamaksuihin, 'nu start' työpaikat pitkäaikaistyöttömille, muutokset sairauspäivärahaan, lomaraahan

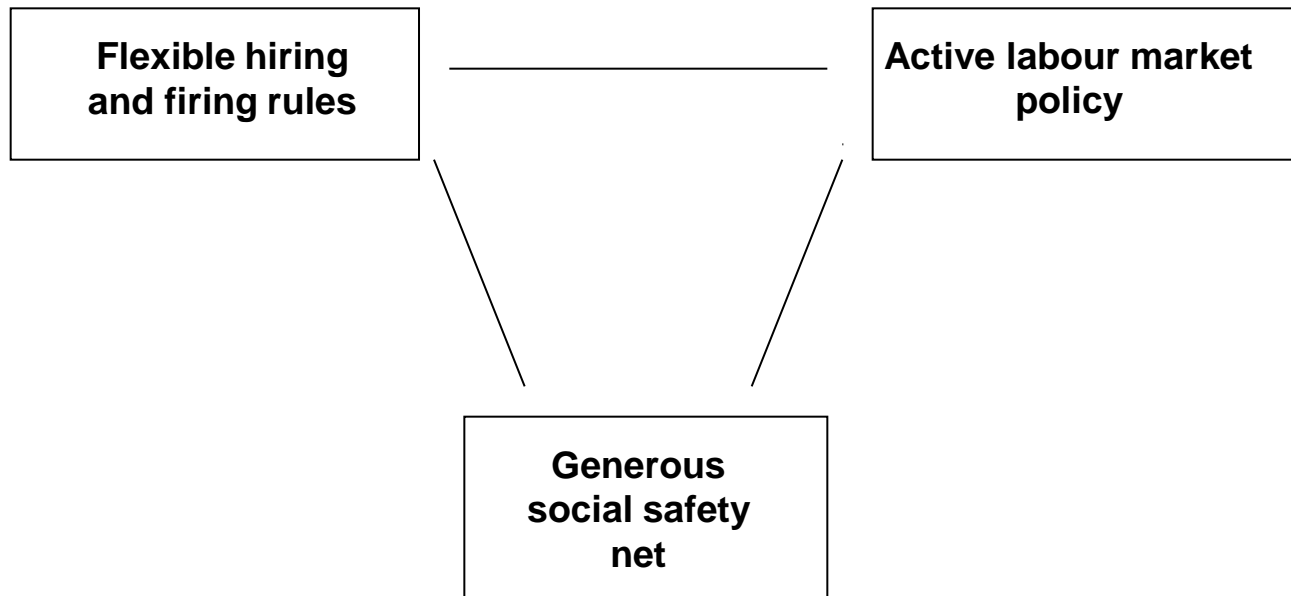
RUOTSIN MALLI:

Kuinka Ruotsin työvoiman tarjontaa lisäävät uudistukset ovat toimineet?

- Ansiotulovähennysten vaikutus työllisyyteen – Edmark, Liang, Mörk & Selin (2012): ei voida arvioida vaikutuksia!
- Ikääntyneille suunnatut tuet – Laun (2012): eläkkeellä olevat lisäsivät työvoiman tarjontaansa, mutta vaikutukset pieniä ja kalliita
- 18-25-vuotiaiden alemmat työnantajamaksut: varsin pienet vaikutukset, kallis muutos
- Bertil Holmlund (2011, 69):.. ”Annetulla avointen työpaikkojen määrällä oli työttömyys v.2011 korkeampi kuin mitä se oli kolme vuotta aikaisemmin – tosiasia, joka ennemminkin viittaa huonontuneeseen kohdantoon”.
- **Työttömyysturvaan tehdyt muutokset: vuosien 2007 ja 2008 reformeista ei ole olemassa arviointitutkimusta** (tutkimushankkeita menossa, mutta ei julkaisuja)
- Aikaisempien reformien arviointitutkimuksia mm. Carling, Holmlund and Vejsiu (2001), Bennmarker, Carling and Holmlund (2007)



TANSKAN MALLI: Joustoturvamalli, jossa kolme tukijalkaa ("golden triangle")



Lähde: Andersen and Svarer (2007)



TANSKAN MALLI: 1990-luvun puolivälistä reformeja työnteon kannustinten lisäämiseksi (heikennykset työttömyysturvaan & lisääntynyt aktivointi)

- **Changes to the social security system – eligibility and activation periods (Andersen and Svarer 2007)**

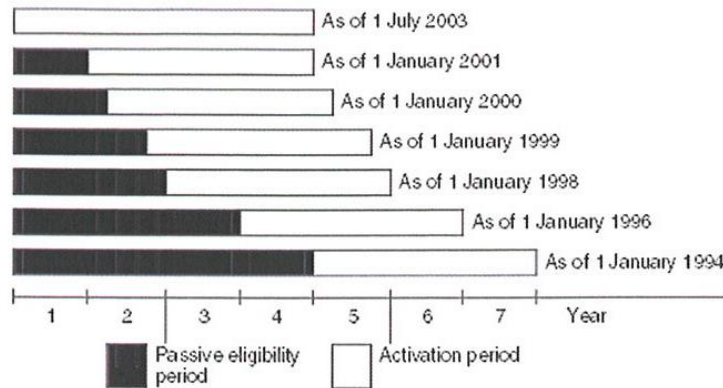


Figure 10 Changes to the social security system—eligibility and activation periods

Note: The “right and duty” principle in the activation period was introduced in 1995. As of 2003, there is no distinction between the two periods.

Sources: The Danish Ministry of Finance (1999), The Danish Ministry of Labour (2000) and The Danish Ministry of Employment (2002).

TANSKAN MALLI – kuinka aktivointi toiminut (lähde: Räsänen ym. 2013)

Enterprise-oriented activation

Enterprise-oriented activation covers job training and both public and private wage subsidies. Accumulated research indicates that

- There is strong evidence that job training in private companies helps unemployed people into employment – this is the tool that has the best effects;
- There is moderate evidence that public wage subsidies, as organised today, keep the unemployed in unemployment; and
- There is indication that short-term job training helps unemployed people into employment.

Ordinary education

Overall, research indicates that

- The overall effect of regular training for the unemployed is uncertain,
- There is moderate evidence that education early in one's unemployment period keeps the unemployed in unemployment, and
- There are indications that very precisely targeted training helps unemployed people into employment.



SAKSAN MALLI

- Hartz-reformit 2003-2005: työnteon kannustinten lisääminen & lisääntynyt aktivointi, workfare-painotus
- Sopimusjärjestelmän muutokset (Bispink & Schulten 2011, Sauramo 2013): Palkoista sopiminen on hajatunut, mikä on merkinnyt yrityskohtaisen palkoista sopimisen yleistymistä työehtospimusten kattavuuden ja yleissitovuuden kustannuksella (Sauramo 2013, 32)
- Työaikajoustot: kurzarbeit, työaikapankit
- Internal flexibility



Table 1. Components of the Hartz reforms

Lähde: Räsänen ym. 2013

	Components of the Hartz reforms
<p><u>Hartz I:</u> effective since January 2003</p>	<ul style="list-style-type: none"> • modified claims – changes to when and how often unemployed persons have to register • a broader definition of reasonable work • stricter sanctions if an unemployed person does not co-operate sufficiently with the placement officer • introduction of training vouchers (the unemployed person may choose how to spend it: on which course and training provider) • personnel service agencies (special temporary-work agencies for the unemployed) • legal employment protection only in firms with 10 (previously five) or more employees • collective bargaining contracts in temporary-work agencies (the principle of equal treatment was made obsolete)
<p><u>Hartz II:</u> effective since January 2003</p>	<ul style="list-style-type: none"> • Minijobs (income of up to €400) and Midijobs (€401–800), with reduced social security contributions • a new kind of start-up subsidy, Me, Inc. (Ich-AG)
<p><u>Hartz III:</u> effective since January 2004</p>	<ul style="list-style-type: none"> • reorganisation of the Federal Employment Agency and the local job centres • case managers taking care of the long-term unemployed • stock of unemployed as placement potential gets segmented and different strategies (by segment) are applied
<p><u>Hartz IV:</u> effective since January 2005</p>	<ul style="list-style-type: none"> • merger of the previous unemployment assistance and social welfare into unemployment benefit II • unemployment benefit I: 60% of last income (for unemployed persons with children, 67%) for the first 6–12 (18/24) months of unemployment (financed by social contributions, with unemployment insurance responsible) • unemployment benefit II: means-tested basic income for needy job-seekers (financed by taxes and mainly the responsibility of job centres in co-operation with municipalities, though in 69 (2012: 108) regions, only municipalities are responsible) • new job creation schemes in the public sector for recipients of UB II (so-called 1-Euro-Jobs)

Source: Author's summary

SAKSAN MALLI

- Aktiivisen työvoimapolitiikan evaluaatiotutkimusta runsaasti
 - Ks. tulosten summarisointia esim. Caliedo ja Hogenacker 2012
 - Workfare-ohjelma: one-euro-jobs vaikutukset melko negatiivisia (Hohmeyer 2009)

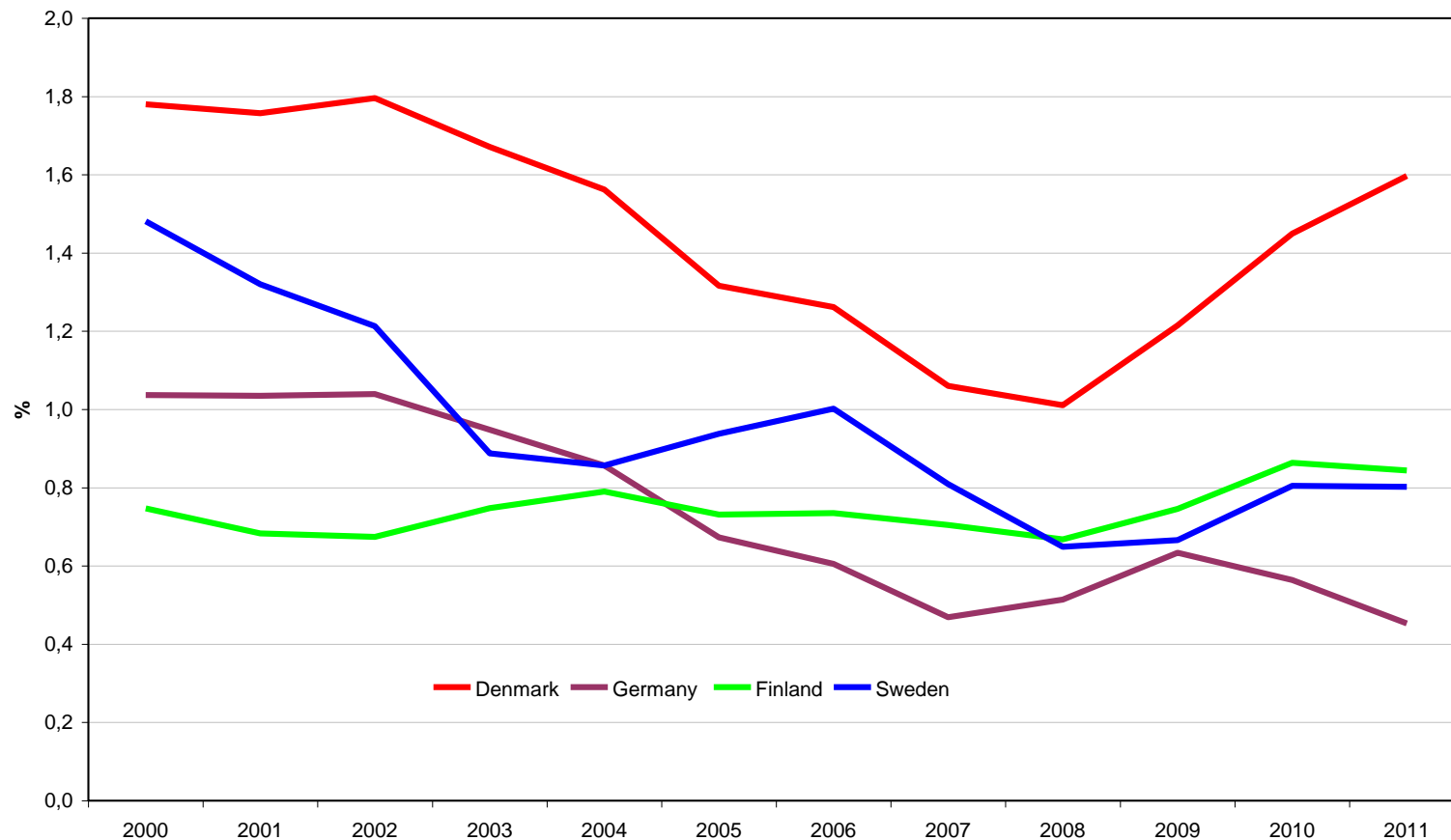


Aktivointi yleinen trendi sosiaali- ja työvoimapolitiikassa

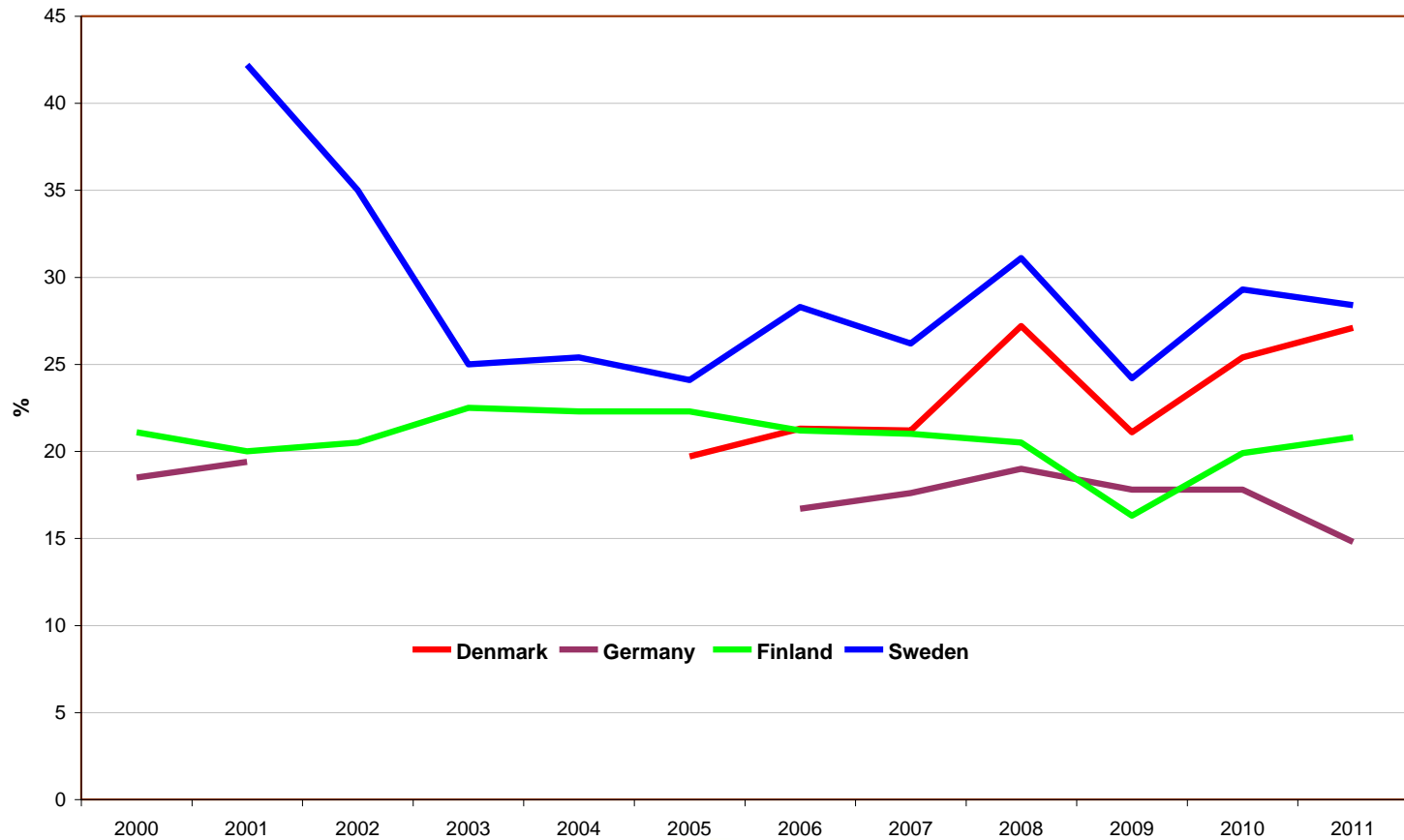
- Ruotsissa, Tanskassa ja Saksassa tehdyt reformit työnteon insentiivien lisäämiseksi samansuuntaisia kuin mitä tehty myös monissa Euroopan maissa ja Yhdysvalloissa (ns. aktivointipolitiikka)
- Aktivointi on ollut sosiaali- ja työvoimapolitiikan yleinen trendi monissa Euroopan maissa **ml. Suomessa** sekä Yhdysvalloissa 1990-luvulta lähtien
- "Despite considerable initial variation across national models within respect to the scope and intensity of activation, redefining the link between social protection and labour market policies on the one hand and employment on the other has been common issue in labour market reforms" (Eichorst and Kondle-Seidl, 2008)
- **"Work first" (workfare) policies vs. human resource development approach (training and skill formation)?**



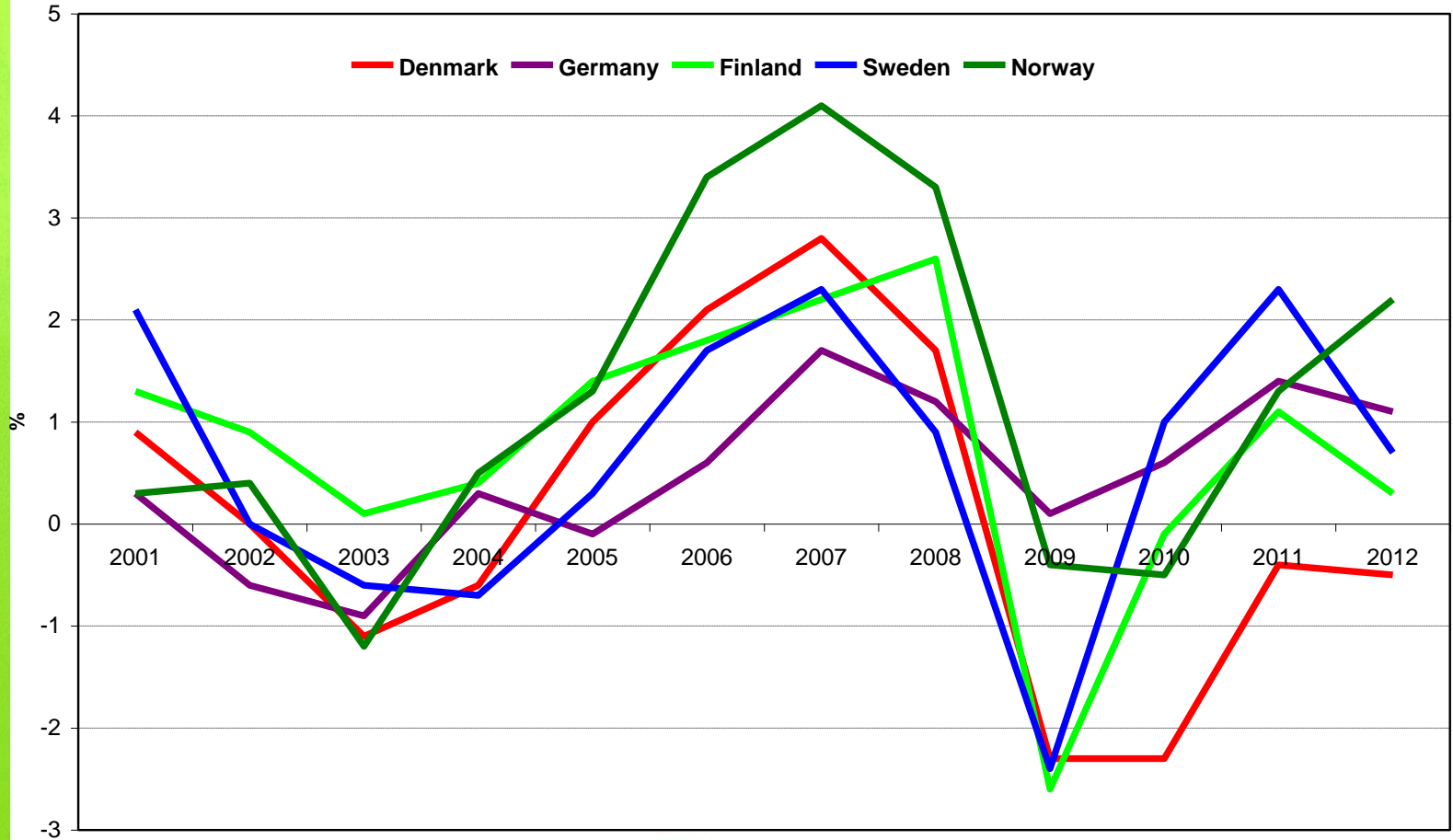
Active LMP share of GDP, % (Source: Eurostat)



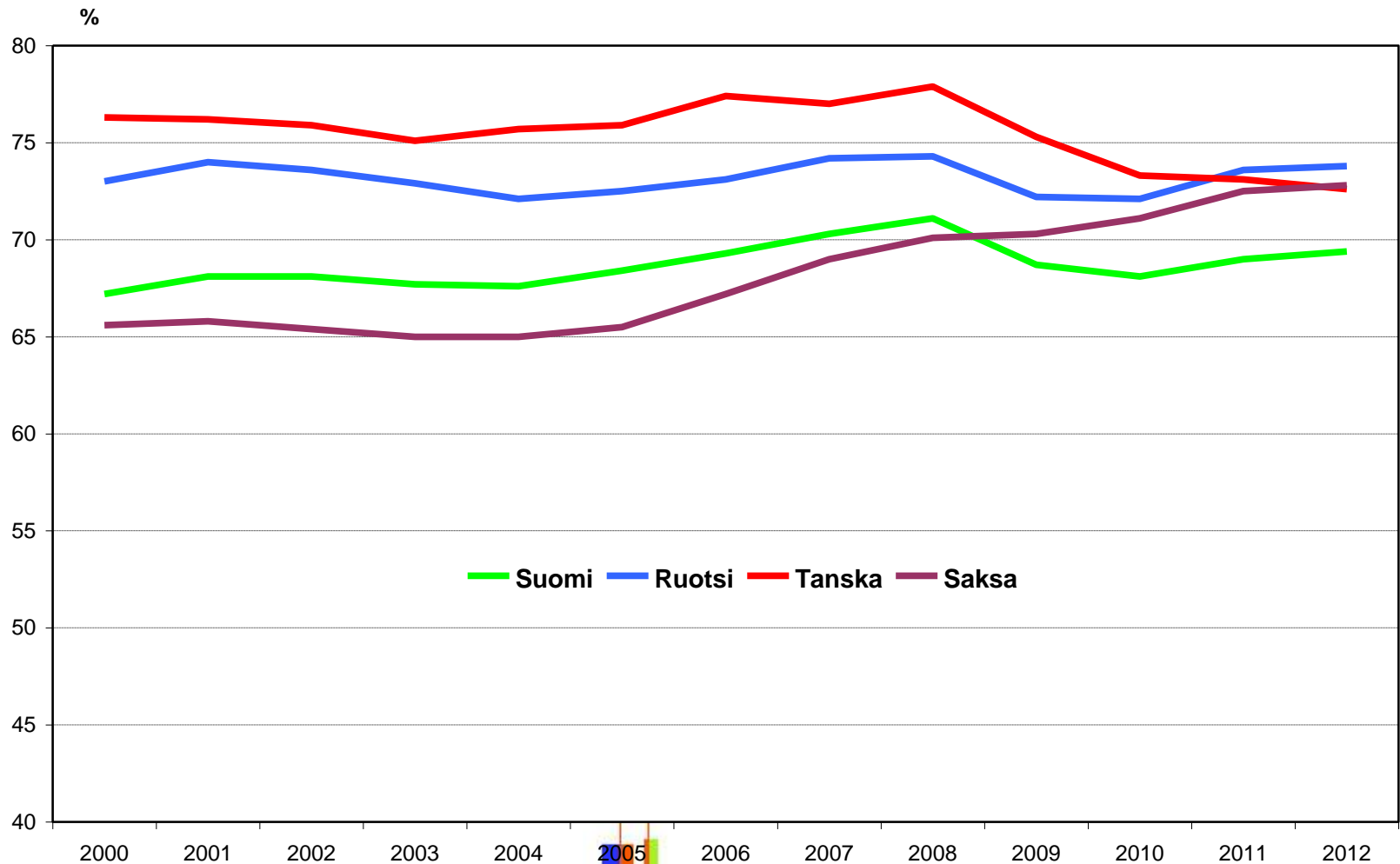
Työttömiksi työnhakijoiksi rekisteröityneiden aktiivointiaste, % (lähde: Eurostat)



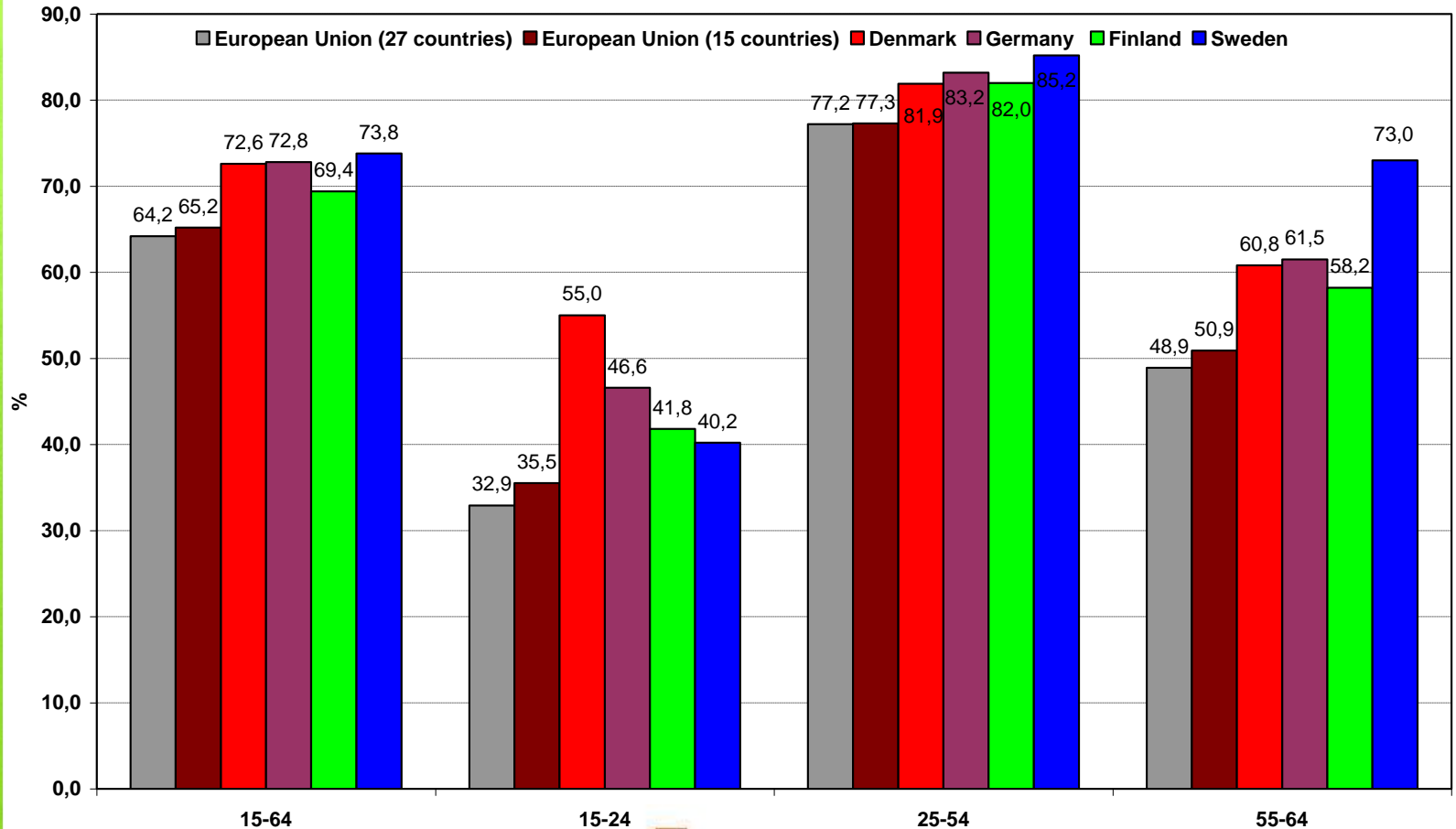
Työllisyyden muutos Suomi, Ruotsi, Tanska, Saksa ja Norja v.2001-2012, % (Lähde: Eurostat)



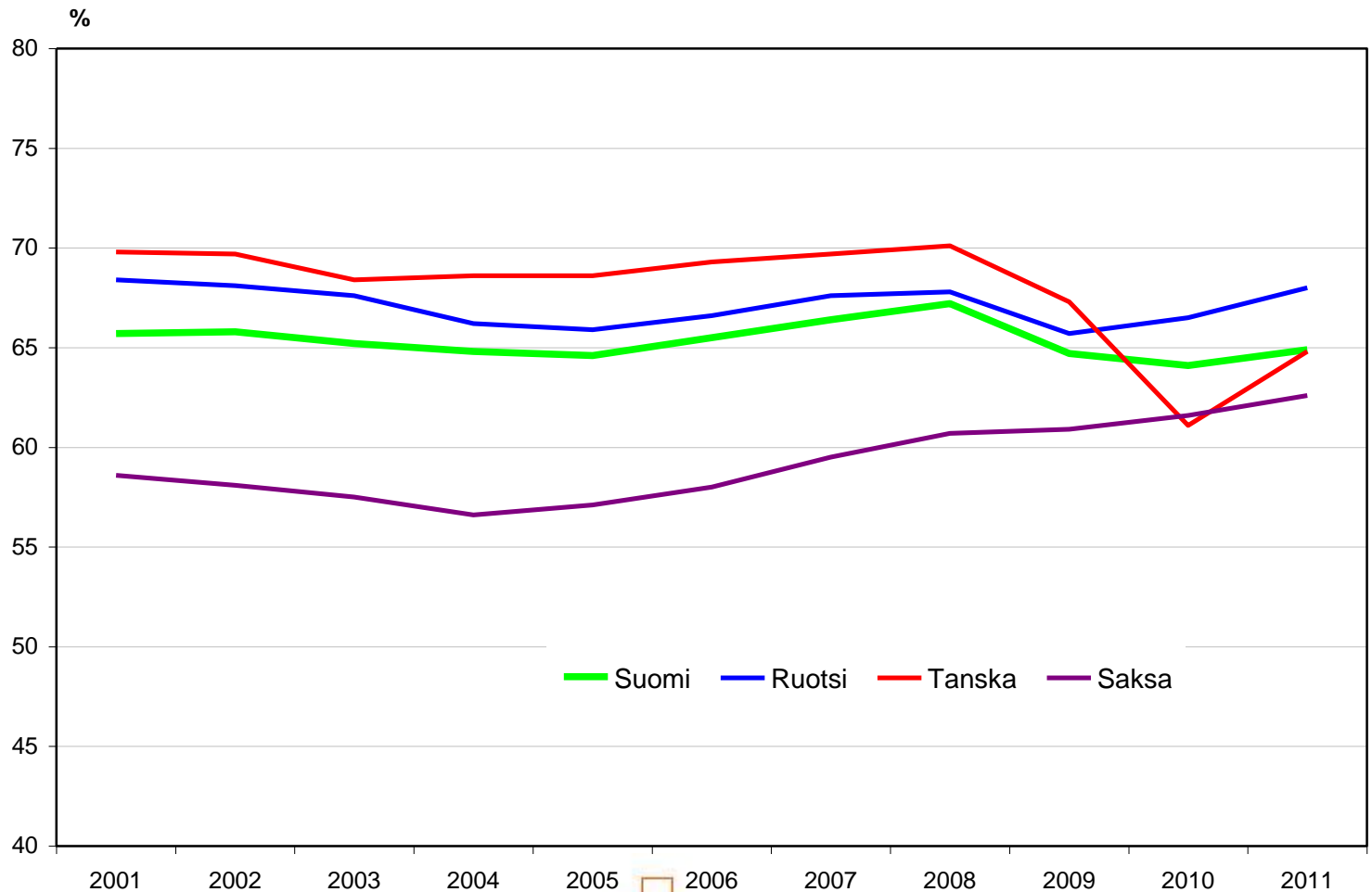
15-64-vuotiaiden työllisyysaste, Suomessa, Ruotsissa, Tanskassa ja Saksassa v. 2000-2011, % (Lähde: Eurostat)



Työllisyysasteet ikäryhmittäin Suomessa, Ruotsissa, Tanskassa ja Saksassa v. 2012, % (Lähde: Eurostat)



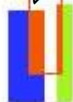
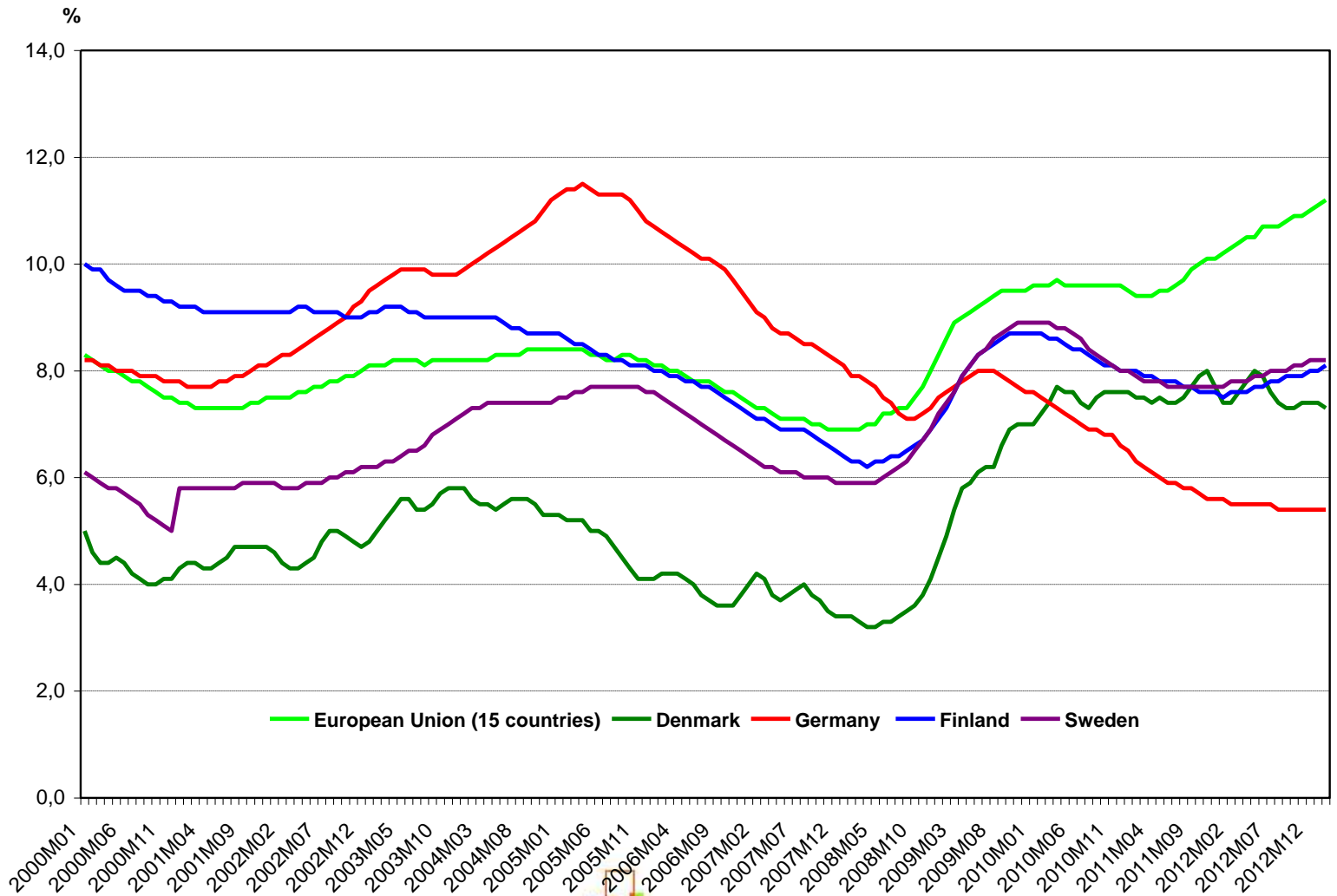
15-64-vuotiaiden kokoaikatyöllisyysaste Suomessa, Ruotsissa, Tanskassa ja Saksassa v.2001-2011 (lähde: Euroopan komissio)



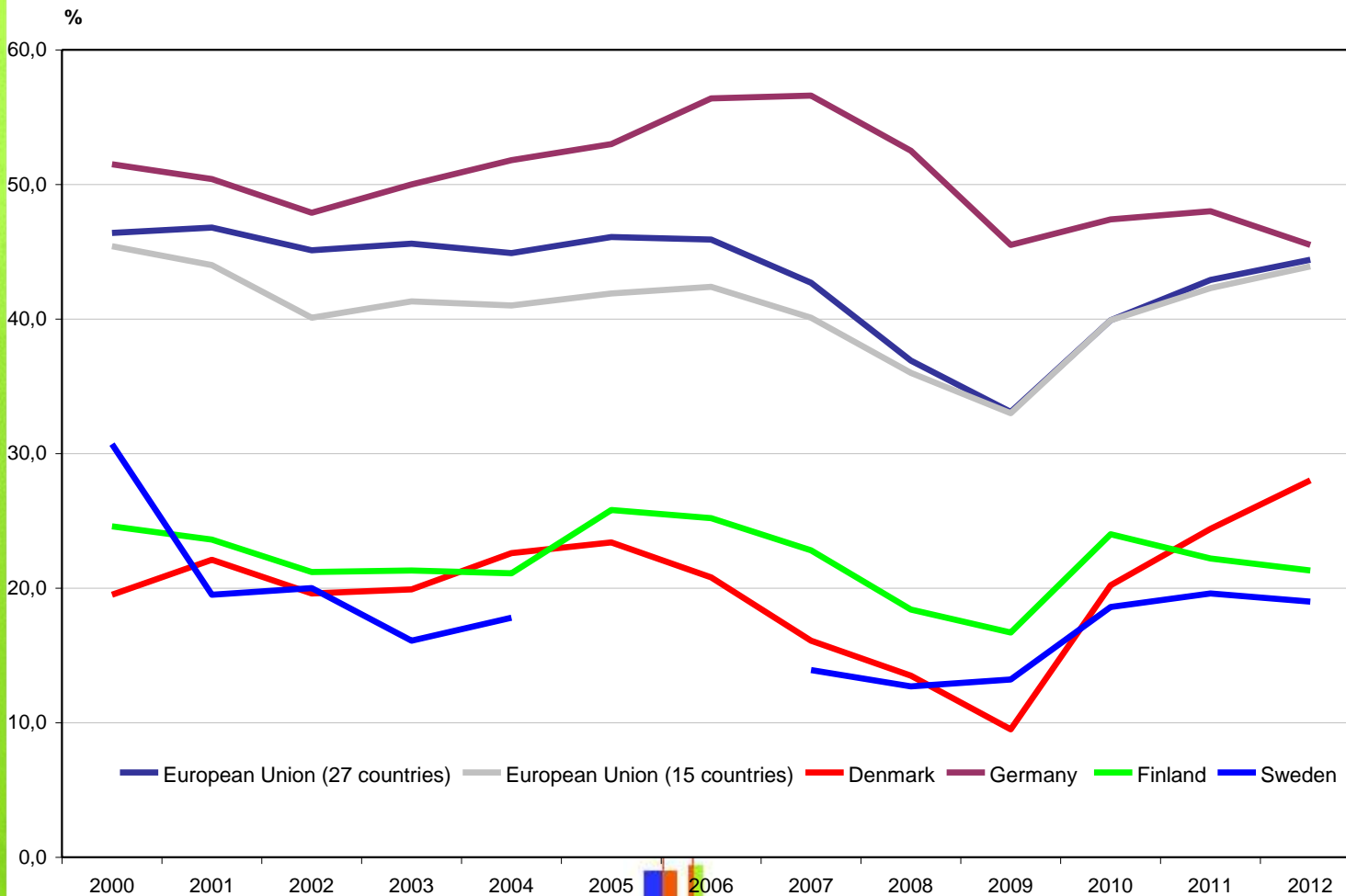
Suoniemi, Tanninen ja Tuomala (2011): ”Pohjoismaat näyttävät saavuttavan korkean työllisyysasteen julkisen työllisyyden avulla Suomen julkisen sektorin työllisten osuus on noin viisi prosenttiyksikköä alhaisempi kuin muissa Pohjoismaissa” (v.2012: Ruotsi 31,8% ja Suomi 26,8%)



Työttömyysasteen trendi 2000:01-2013:03 (Lähde: Eurostat)



Pitkäaikaistyöttömien osuus Suomessa, Ruotsissa, Tanskassa ja Saksassa & EU27 ja EU15 v.2000-2011, % (lähde: Eurostat)

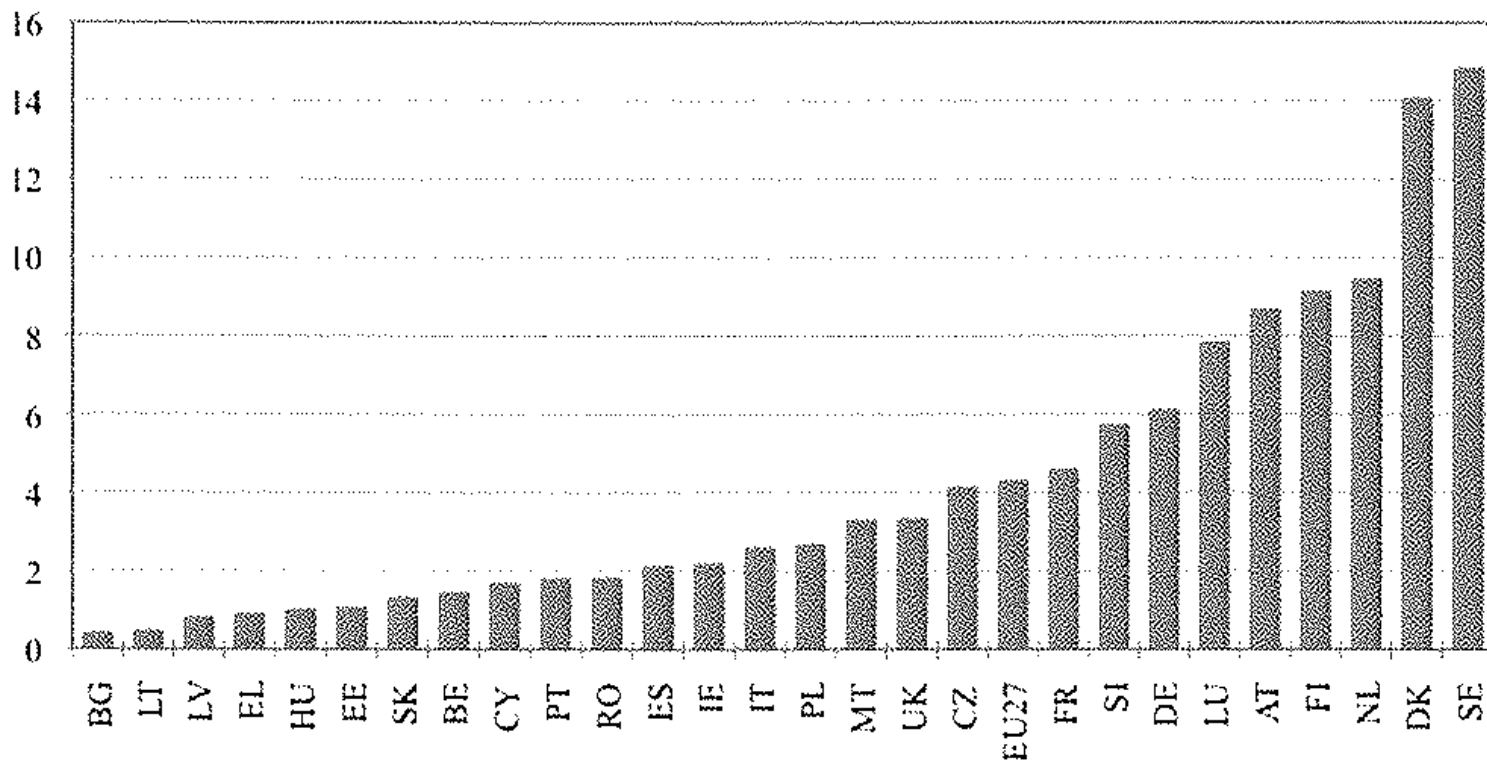


Meneillään olevien työttömyysjaksojen keskimääräinen kesto (viikkoa) Suomi ja Ruotsi (lähde: TEM & AKU): Suurimmat erot ikääntyneiden keskuudessa

ikäryhmä	Suomi (joulukuu 2012)	ikäryhmä	Ruotsi (2012)
15-19	9		
20-24	12	15-24	15,8
25-29	19		
30-34	25		
35-39	30		
40-44	34	25-54	40,2
45-49	38		
50-54	42		
55-59	53	55-64	64,5
60-64	102		
yli 64	428	55-74	61,3
ikä yht.	42	ikä yht.	33,8

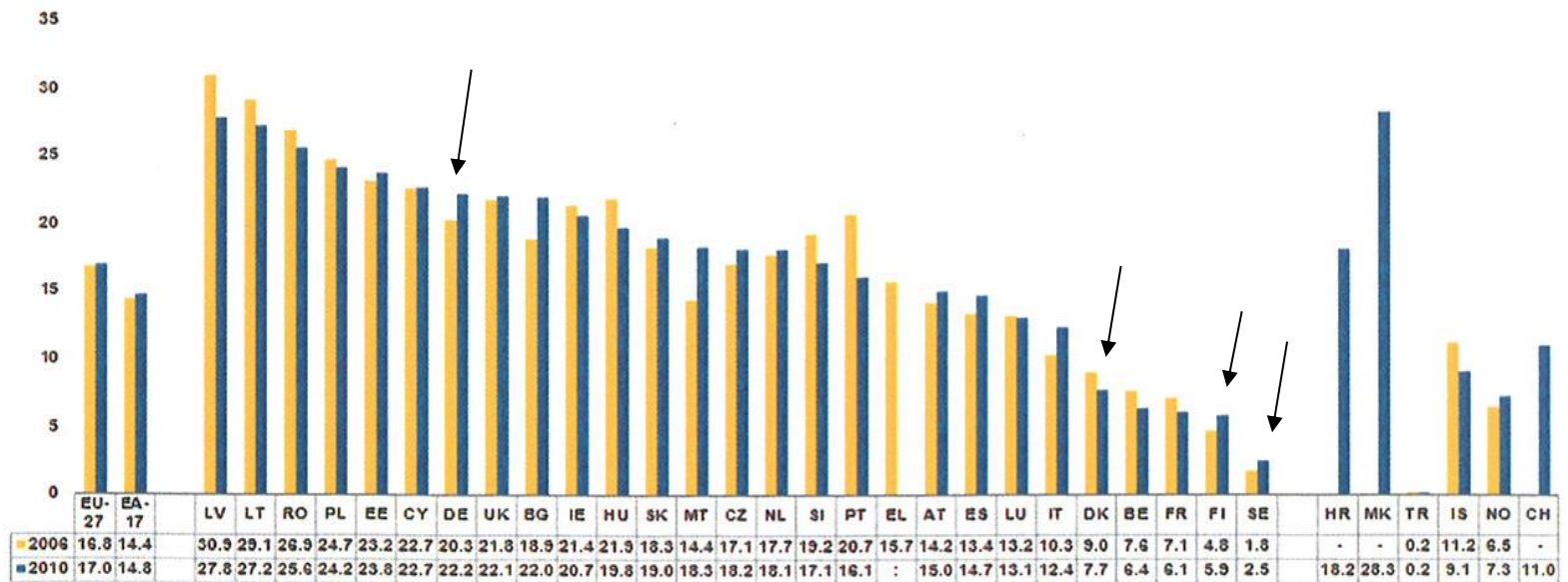
Työvoiman vaihtuvuus osuutena työllisistä v. 2010 (lähde: Räisänen ym. 2013)

Figure 3. Labour turnover (hires and separations), as a percentage of employment in 2010 (source: Eurostat).



Matalapalkkatyötä tekevien osuudet EU-maissa v. 2006 ja 2010 (Eurostat, Statistics in Focus 48/2012)

Figure 1: Proportion of low-wage earners, %, 2006 and 2010



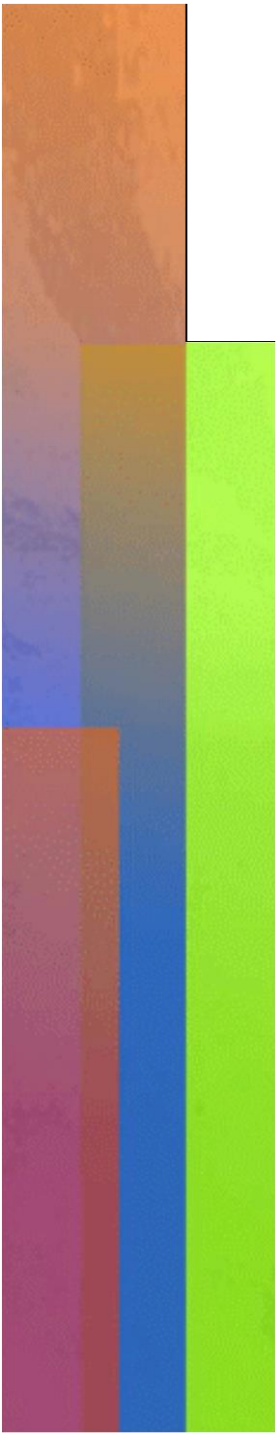
Notes: Data refer to enterprises with 10 employees or more and to NACE Rev. 2 sections B to S excluding O.

Source: Eurostat, SES (online data code: [earn_ses_pub1s](#)).

Matalapalkkatyötä tekevien osuudet eri ryhmissä v. 2010, % (lähde: Eurostat)

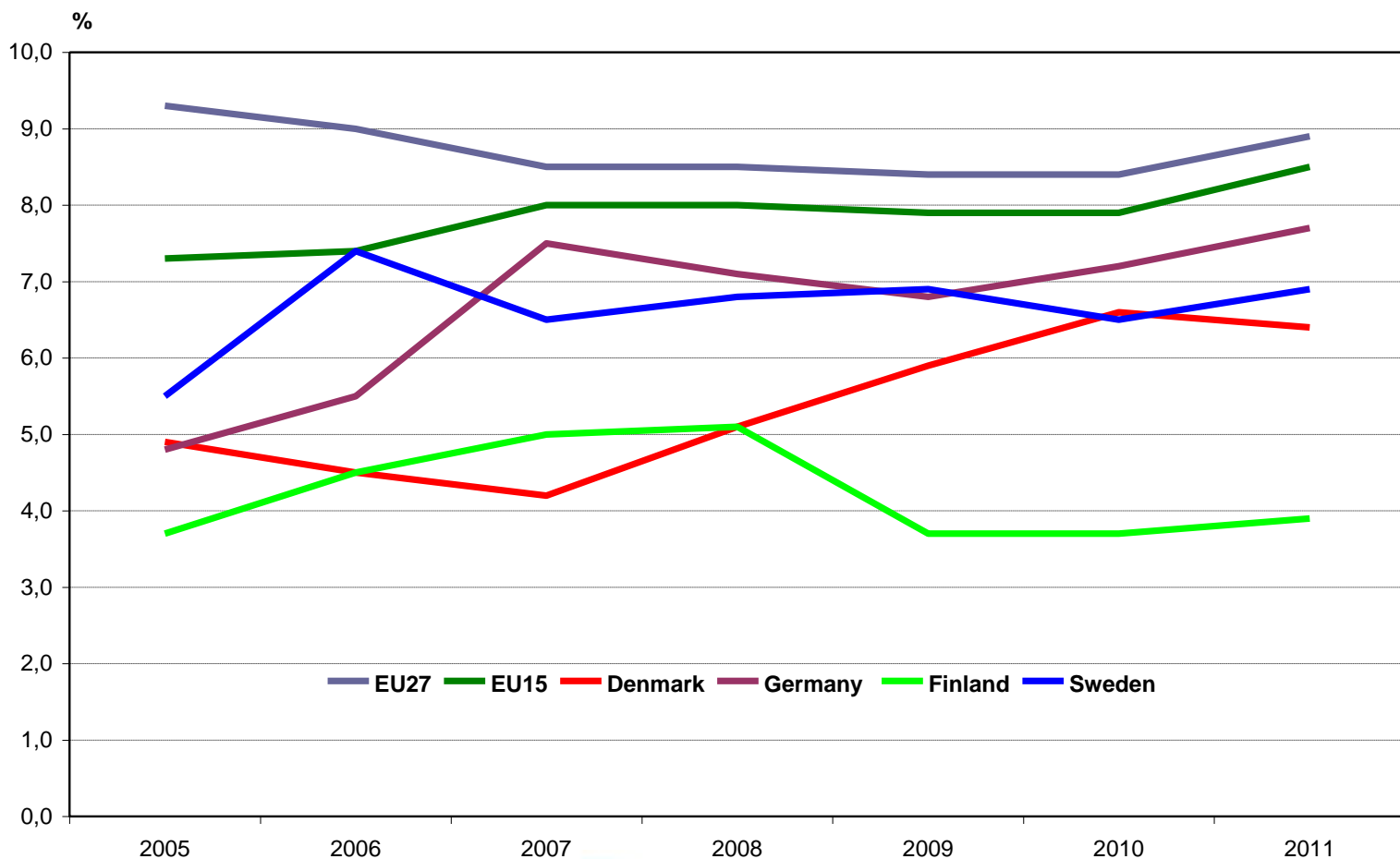
	Total	Female	Male	Low	Medium	High
EU-27	17.0	21.2	13.3	29.0	19.3	5.8
Denmark	7.7	9.8	5.4	14.8	9.3	2.9
Germany	22.2	28.7	17.0	54.6	19.1	2.1
Finland	5.9	8.0	3.3	11.5	8.4	1.7
Sweden	2.5	3.1	1.9	4.2	2.6	2.1



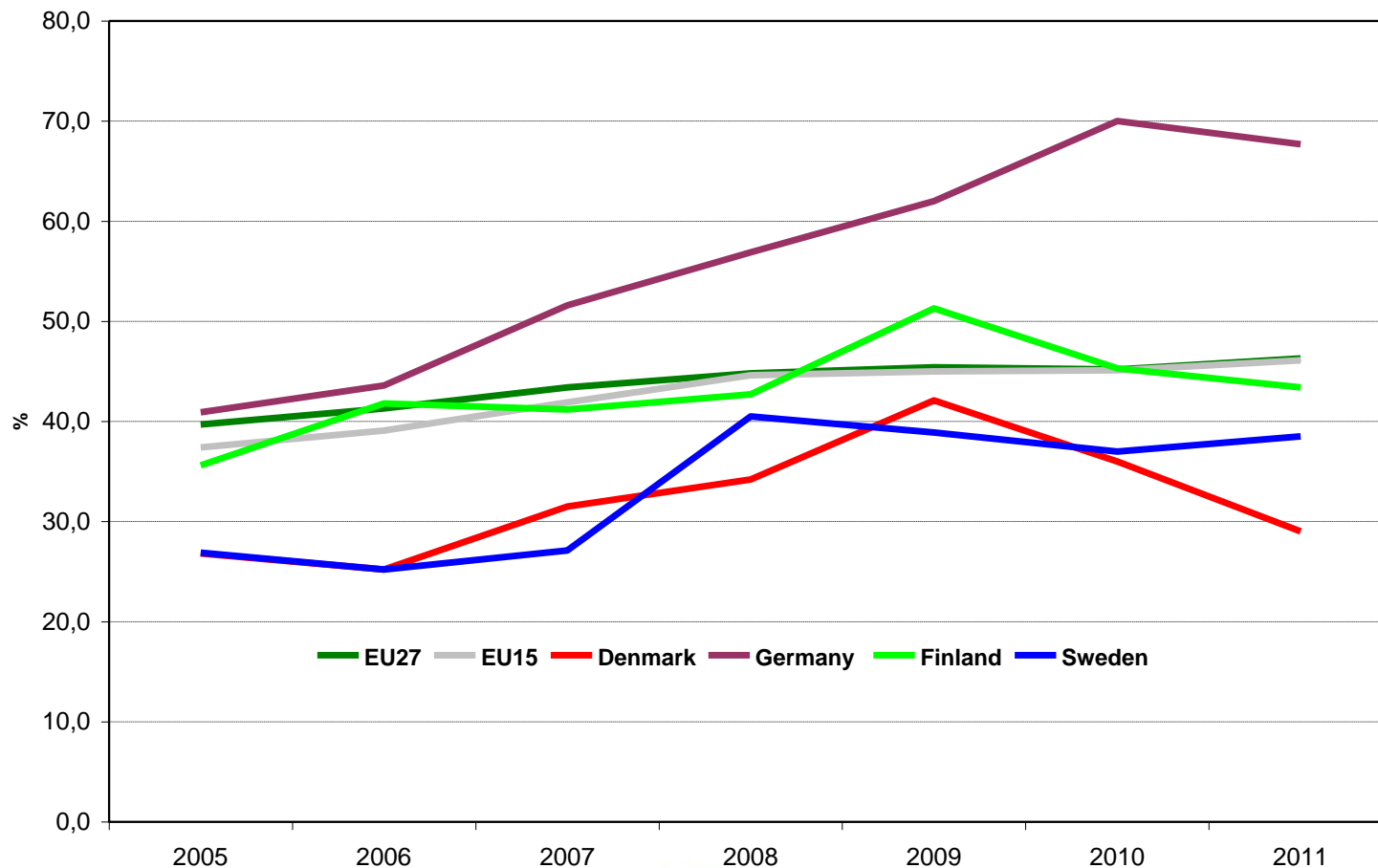
- 
- OECD 2012: "Germany is the only country that has seen an increase in labour earnings inequality from the mid 1990s to the end 2000s driven by increasing inequality in the bottom half of the distribution."



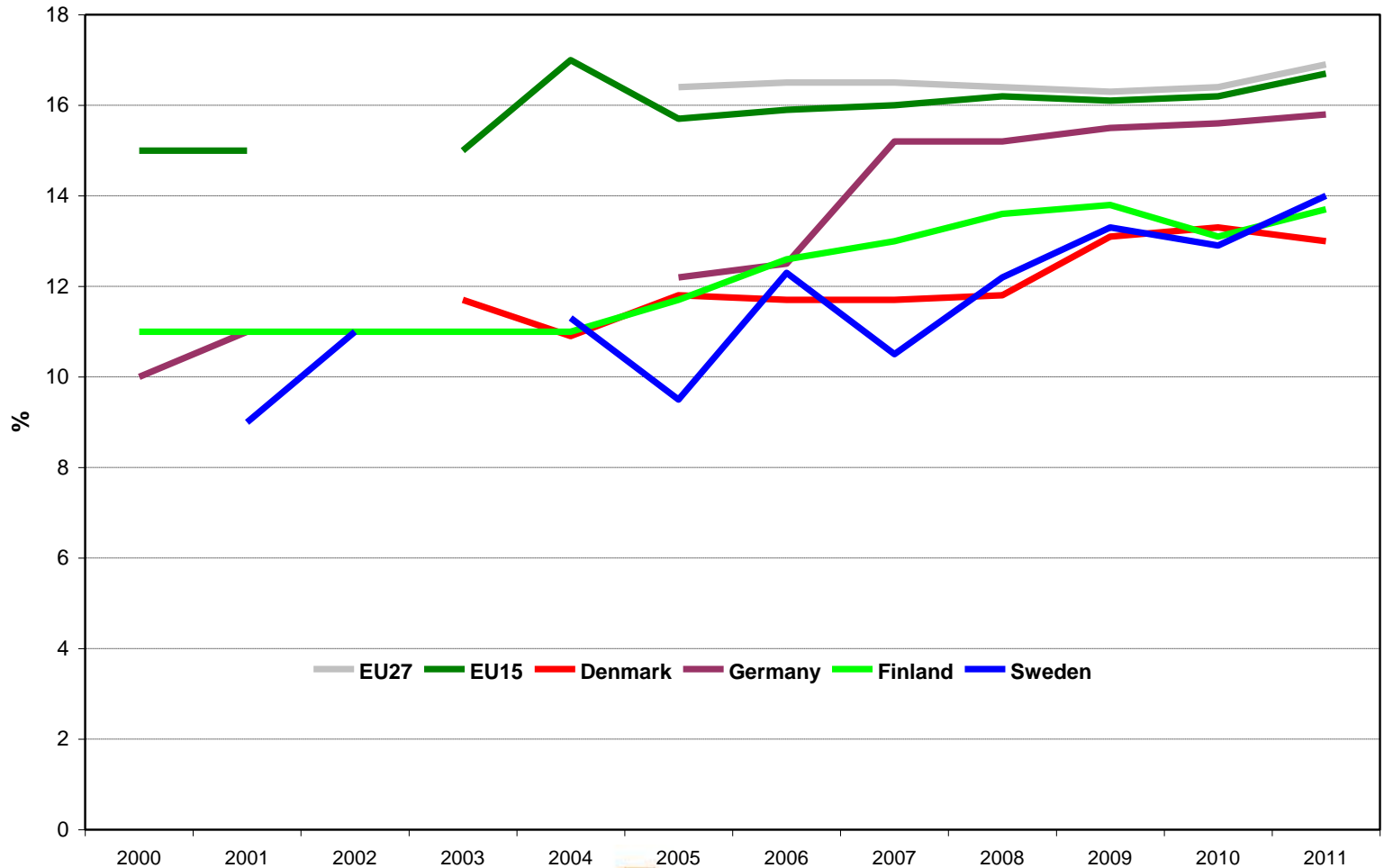
Työssäkäyvien köyhyysriski (in-work poverty risk), % (lähde: Eurostat)



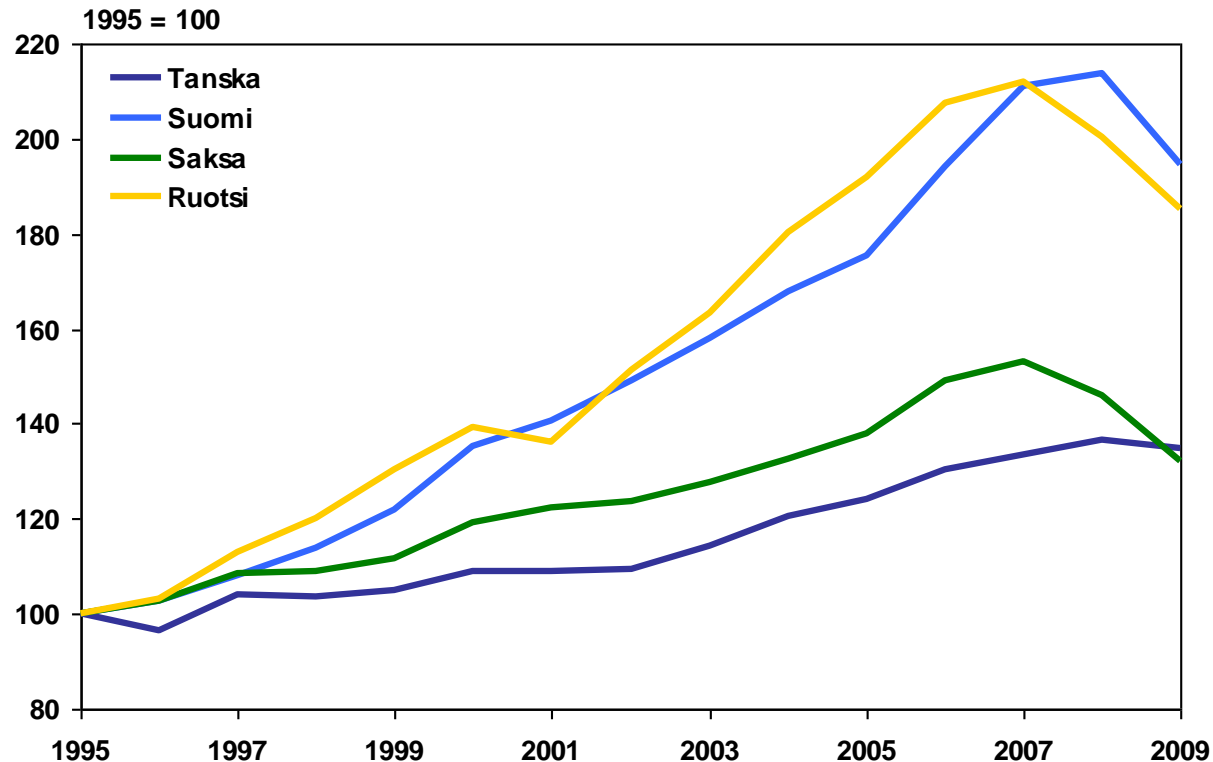
Työttömien köyhyysriski, % (Lähde: Eurostat)



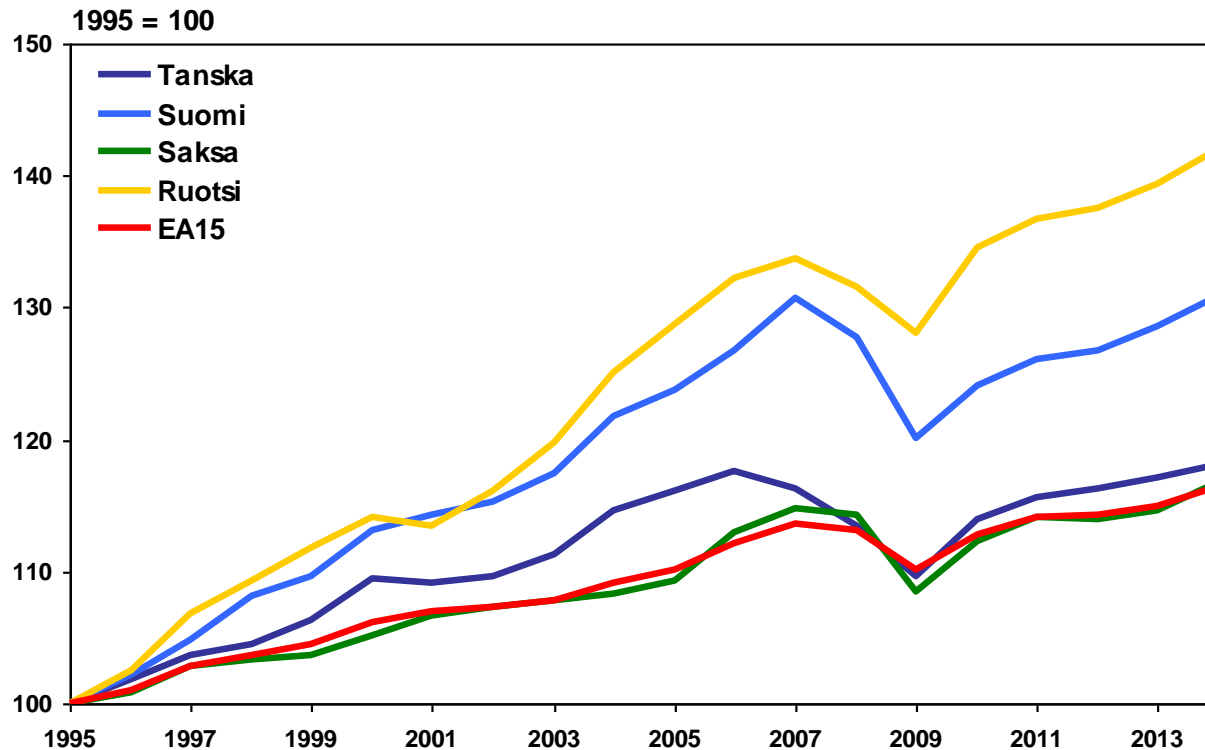
Köyhyysriski koko väestö, % (Lähde: Eurostat)



Työn tuottavuus teollisuudessa Suomessa, Ruotsissa, Saksassa ja Tanskassa (1995=100) (Lähde: OECD)

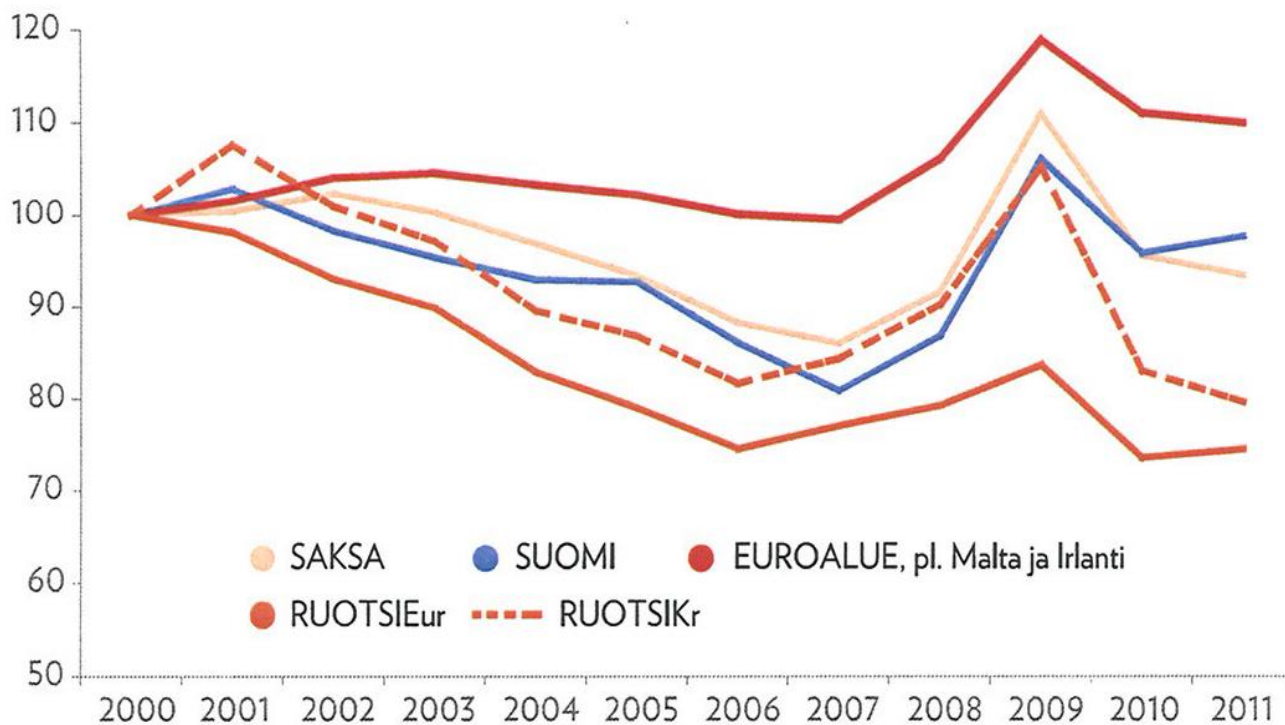


Työn tuottavuus koko taloudessa Suomessa, Ruotsissa, Saksassa ja Tanskassa (1995=100) (Lähde: OECD)



Lehto & Lehmus (2013): Kun tarkastellaan kilpailukykyeroja, pitäisi huomio kiinnittää nimenomaan teollisuuden eikä koko talouden yksikkötyökustannuksiin

Kuvio 5. Yksikkötyökustannukset tehdasteollisuudessa 2000–2011.



Lähde: Euroopan komissio, Ameco-tietokanta.

Lopuksi

- Työmarkkinainstituutiot vaikuttavat työttömyyteen eri tavoin eri regiimeissä
- Hyvään työmarkkinakehitykseen voidaan päästä eri teitä, eri malleilla, mutta mitkä ovat hyvinvointivaikutukset ja työpaikkojen laatu (more and better jobs)
- Työpaikkojen laatu - > vaikutukset tuottavuuteen ja talouskasvuun
- Work first” (workfare) policies vs. human resource development approach (training and skill formation) – Painotukset jatkossa, kombinaatio? Pitkän aikavälin vaikutukset kohderyhmille?
- Aktivointipolitiikka – Suomalaiset aktivointia koskevien reformien evaluaatiotutkimukset – mitä olemme oppineet niistä?
- Ei ainoastaan työllisyysvaikutusten evaluaatio, vaan myös hyvinvointivaikutusten ja tulonjakovaikutusten arviointi

